



# Herkes İçin Coğrafya

SAYI: 3 (EYLÜL 2019)

## SAMSUN İLİNDE KIRSAL NÜFUSUN TESPİTİ

Ömer GÜNER<sup>1</sup>

Kapitalist kentleşmenin bir sonucu olarak giderek büyüyen kentsel alanlar, süreç içerisinde meydana gelen tetikleyici nedenlerle beraber hızlı ve çok boyutlu kentleşme sorunları ile karşı karşıya kalmıştır (Alıcı, 2012). Giderek büyüyen bu kentsel alanlarda yaşanan sorunların çözümünde mevcut belediye yönetimlerinin yeterli olamamasından hareketle farklı büyükşehir yönetim modellerinin oluşturulması süreci başlamıştır (Alıcı, 2012). Büyükşehir belediyelerinin kurulmasıyla büyük kentsel alanlarda ilçe belediyelerin çok sesliliği azaltılmış, hizmetlerin büyükşehir belediyesi ile planlanıp, paylaşılması tesis edilmiştir. Bu açıdan bu yönetim modeli ile sanayi devrimi sonrası artan kentli alanlarda sorunsuz ve hızlı hizmetin sunulması mümkün olabilmiştir. Türkiye’de 1984’de ilk büyükşehir belediyeleri kurularak bu yönetim modeli uygulanmaya başlamıştır.

Samsun, Orta Karadeniz Bölümü’nün ekonomik ve sosyal yönden en gelişmiş şehridir. İlde büyükşehir belediyesi 1993 yılında kurulmuş olup, Karadeniz bölgesinin ilk büyükşehir tüzel kişiliğine kavuşmuş şehridir. Ardından, 2000’de Sakarya, 2012’de Trabzon ve 2013’de Ordu Belediyeleri büyükşehir olmuştur. Samsun Belediyesi’nin 1993’de büyükşehir olmasıyla, merkez ilçe belediyesi büyükşehir ve dört alt kademe belediye (Gazi, İlkadım, Canik, Atakum) kurulmuştur (Url-1, Url-2). 2004 yılında çıkarılan 5216 sayılı kanunun geçici 2. maddesi ile il nüfusu o yılda 1 milyondan az olan Samsun ilinde büyükşehir belediye sınırı, Valilik binası merkez kabul edilip 20 km yarıçaplı dairenin içinde bulunan sahalara, büyükşehir hizmet alanına dâhil edilmiştir (Url-1, Şenol, 2019). Nihayet 06.12.2012 tarihinde resmi gazetede yayımlanan 6360 sayılı kanunla büyükşehir belediye sınırları il mülki idare sınırları ile çakıştırılmıştır. Büyükşehir belediyesinin il sınırına tekabül etmesi, köy olan yerleşme birimlerinin idari manada mahalle olarak görünmesine yol açmış, bu da TÜİK’ den Samsun ilinin 2012 yılından sonra kırsal nüfusun ne kadar olduğu bilgisinin doğrudan öğrenilememesine neden olmuştur. Zira 2012’deki yasa ile artık tüm Samsun nüfusu şehirli gösterilmektedir. Tarım faaliyetleri kırsal kesimde, kırsal nüfus tarafından yapıldığından, Bafra ve Çarşamba ovaları gibi verimli tarım topraklarına sahip Samsun ilinin, kırsal nüfusunun bilinmesi ve takip edilmesi önem arz etmektedir.

Kırsal-Kentsel nüfus ayrımında en çok, 442 sayılı Köy Kanununda belirtilen “ 2000 altı nüfusa sahip yurtlara Köy denir (Url-3) ” tanımı dikkate alınarak yapılır. Bu yazının sade olması için ayriyeten kasaba ayrımı yapılmamıştır. Samsun ilinin büyükşehir olmasıyla TÜİK’ den mahalle nüfusu verileri alınmış ve 2000 altında olanlar kır kabul edilerek kırsal nüfus belirlenmiştir. Yalnız kır-kent nüfusu ayrımında sadece nüfus tek başına yeterli ölçüt değildir. Zira Avrupa’da 20. 000 nüfusa sahip köyler de vardır. O sebeple köylerin arazi kullanımı ve ekonomik fonksiyonlarının ayırt edilmesiyle de kent-köy

<sup>1</sup> Coğrafya Öğretmeni



# Herkes İçin Coğrafya

SAYI: 3 (EYLÜL 2019)

mahalleleri belirlenebilir. Bu yazıda her iki yol izlenmiş ve Samsun ilindeki son durum gözler önüne sunulmuştur.

Samsun		
Yıllar	Şehir (%)	Köy (%)
1927	21,3	78,7
1940	20,2	79,8
1950	20	80
1960	24,9	75,1
1970	28,7	71,3
1980	34,2	65,8
1990	45,3	54,7
2000	52,5	47,5
2010	65,2	34,8
2011	66,1	33,9

**Tablo 1.** Samsun ili Cumhuriyet dönemi köy-şehir nüfus değişimi (Yılmaz, 2012).

Türkiye’de Cumhuriyet döneminin ilk nüfus sayımının yapıldığı 1927 yılında Samsun nüfusu 260. 868 kişi olarak tespit edilmiş ve bu nüfusun % 21. 3’ü şehirde, % 78. 7’si köyde yaşamaktaydı (Yılmaz, 2012). Tablo 1 incelendiğinde 1950’li yıllara kadar kır nüfusu artarken, sonraki yıllarda azalma eğilimine girmiş ve 6360 Sayılı Büyükşehir Kanunu öncesinde 2011 yılında 1. 251. 729 olan Samsun nüfusunun % 66. 1’i şehirde % 33. 9’u kırdaki yaşamaktaydı (Yılmaz, 2012).

2018 yılı Samsun il nüfusu 1. 335. 702 kişidir. Bu nüfus, 17 ilçe ve bu ilçelere bağlı 1251 mahallede yaşamaktadır. İlçe nüfuslarına baktığımızda en kalabalık nüfusa sahip İlkadım (332. 230) olurken, onu Atakum (202. 618) ve Bafra (142. 210) takip eder (TÜİK, 2019). Köy Kanunu’na göre Samsun iline bağlı toplam 1251 mahallenin 118’u kent karakterinde mahalle olup 1133’si ise kırsal karakterdedir. Mahalle ayırımı yapıldıktan sonra ilin toplam şehirli nüfusu 819. 959 iken kırsal nüfus 515. 743 kişi olarak bulunmuştur.

Böylece 2011 yılından 2018 yılına kadar kentli nüfusu % 5 azalmış, kırsal nüfus ise % 6 artmıştır. Kentli nüfusun azalmış gibi gözükmesi, özellikle yeni şehirleşen Atakum gibi ilçelere bağlı mahallelerde kente dönüşen köylerin olmasından dolayıdır. Zira 2011 yılında kıyı kesimine yakın 2000 nüfusuna yakın mahalle sayısı fazla değil iken, çoğu mahalle 5000 nüfusu aşmış ve kentleşmiştir. Böylece 2000 nüfusuna yakın mahalle sayısı artarak böyle bir sonuç ortaya çıkmıştır.

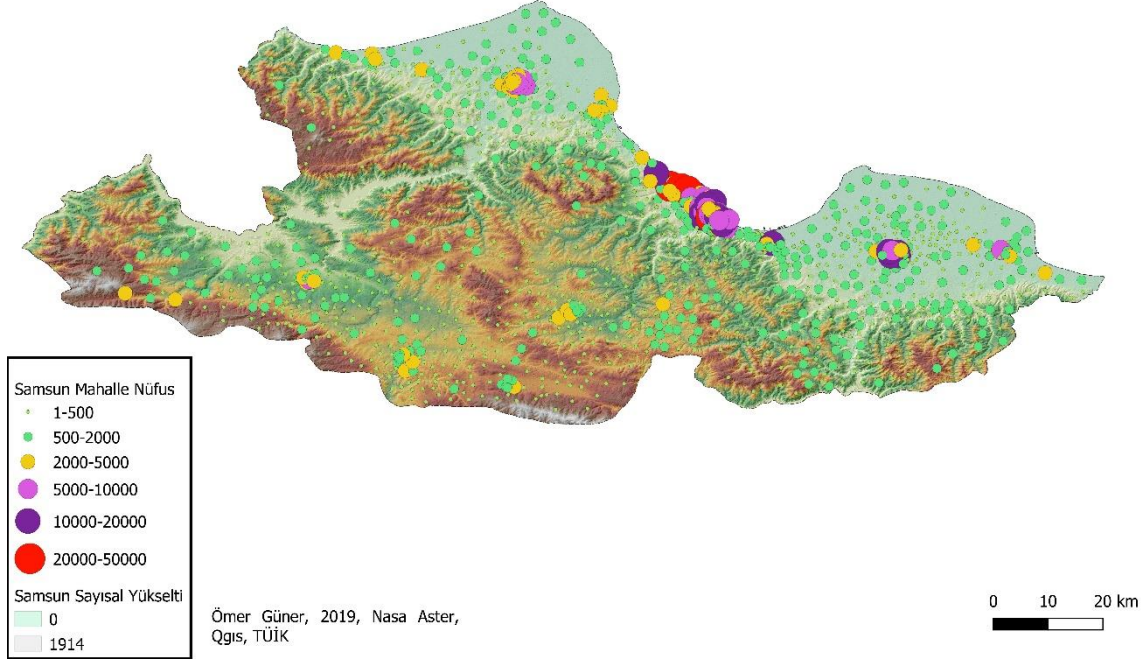
Arazi kullanım ile tespit edilen nüfus, köy kanununa göre daha sağlıklı sonuçlar vermektedir. Çünkü nüfusu kasaba ölçeğinde olan bazı ilçe mahalleleri, şehir olarak anılmaktadır. Hâlbuki bahsedilen mahallede halkın çoğunluğu hizmet-sanayi dışı sektörden gelir sağlamak ve mahallenin arazi kullanımında mera ile tarım alanları daha fazla alan kaplamaktadır. Bu açıdan köy kanunu kıstasına göre tespit edilen kır nüfusu,



# Herkes İçin Coğrafya

SAYI: 3 (EYLÜL 2019)

arazi kullanımını kıstas alınmış kır nüfusundan az çıkmıştır, Öyle ki Samsun ili arazi kullanımına göre ayırt edilmiş mahalle nüfus verilerine göre ilin toplam şehirli nüfusu 717. 552 iken kırsal nüfus 618.150 kişidir.



## Harita 1. Samsun ilindeki Mahalle Nüfuslarının Büyüklük Dağılımı

İldeki mahalle nüfusu büyüklük haritasında 2000 altı nüfusa sahip coğrafi manada köylerin dağlık-tepelik sahalarda yaygın olduğu görülür. Buna karşın 2000 üstü nüfusa sahip mahalleler, ilçe merkezleri ile az eğimli düz arazilerde yaygın olduğu dikkati çeker. Ayrıca bu nüfusun ilin yüksek tarımsal potansiyele sahip % 14. 2'lik gibi küçük alanına tekabül eden Çarşamba ve Bafra ovalarında (Dengiz, 2011) bulunması, verimli ovaların kapasitesinin yüksek olmasının sonucudur. Ancak buradaki nüfus şehirli olarak görüldüğünden imar planlarında, tarım arazileri arsa olarak görülmekte, bu da ilin verimli topraklarını tehlikeye sokmaktadır.

İlçeler arasında karşılaştırma yaparsak en fazla kentli nüfusa sahip İlkadım (% 90. 65) olurken onu Atakum (% 80. 16) ve Canik (% 66. 71) takip eder. En fazla kırsal nüfusa sahip ilçelerin ayırımında şuna dikkat edilmiştir. Bazı ilçe merkezleri (Salıpazarı, Ayvacık, Kavak, Asarcık, Yakakent) coğrafi manada kasaba görünümünde olup bu ilçeler şehir nüfusu olmadığı için değerlendirme dışında tutulmuştur. Değerlendirmeye alınan ilçeler arasında en fazla kırsal nüfusa Ondokuz Mayıs (% 93. 58) sahip iken bunu Tekkeköy (% 88. 99) takip etmiştir.



# Herkes İçin Coğrafya

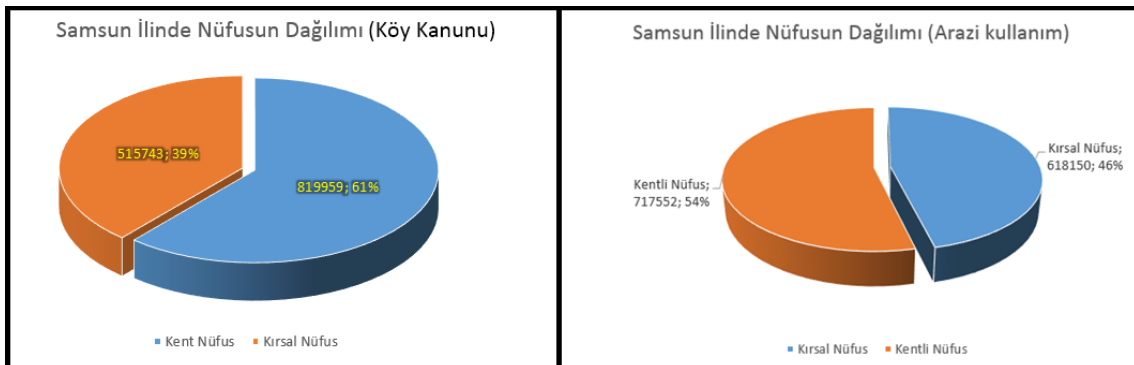
SAYI: 3 (EYLÜL 2019)

İlçeler	Toplam Nüfus	Kentli nüfus	Kırsal Nüfus	Kentli Nüfus Oranı (%)	Kırsal Nüfus Oranı (%)
İlkadım	332230	301172	31058	90,65	9,35
Atakum	202618	162419	40199	80,16	19,84
Bafra	142210	60542	81668	42,57	57,43
Çarşamba	138840	61210	77630	44,09	55,91
Canik	97564	65084	32480	66,71	33,29
Vezirköprü	95569	24284	71285	25,41	74,59
Terme	72354	17194	55160	23,76	76,24
Tekkeköy	52247	5752	46495	11,01	88,99
Havza	40194	8234	31960	20,49	79,51
Ondokuz Mayıs	26337	1691	24646	6,42	93,58
Alaçam	25854	5297	20557	20,49	79,51
Salıpazarı	22923	0	22923	0	100
Ayvacık	21847	0	21847	0	100
Kavak	21689	0	21689	0	100
Asarcık	17628	0	17628	0	100
Ladik	16734	4673	12061	27,93	72,07
Yakakent	8864	0	8864	0	100
<b>Toplam</b>	<b>1335702</b>	<b>717552</b>	<b>618150</b>	<b>53,72</b>	<b>46,28</b>

**Tablo 2.** Samsun İline Bağlı İlçelerin Kır-Kent Nüfus Dağılımları

Özetlersek; Samsun ilinde 2019 TÜİK ADNKS verilerine göre 1.335.702 kişi yaşamaktadır. Arazi kullanımına göre bu nüfusun % 54'lük kısmını oluşturan 717.552 kişisi kentlerde yaşarken, % 46'lık dilimi olan 618.150 kişisi köyde yaşamaktadır. 2011 yılı Samsun ili kır-kent nüfusu dağılımı dikkate aldığımızda şehir nüfusunda % 12 azalma, kır nüfusunda % 13 artma olduğu karşımıza çıkar.

Köy kanununa göre ise bu nüfusun % 61'lik kısmını oluşturan 819.959 kişisi kentlerde yaşarken, % 39'luk kısmı olan 515.743 kişisi köyde yaşamaktadır. 2011 yılı Samsun kır-kent nüfus dağılımına göre kentli nüfusu % 5 azalırken, kırsal nüfus ise % 6 oranında artmıştır.



**Grafik 1.** Samsun ilinde köy kanunu ve arazi kullanımına göre kır-kent nüfusu (2018)

Her iki yöntem sonucunda Samsun ilinde kır nüfusunda artma olduğu karşımıza çıkmaktadır. Özellikle Atakum, Tekkeköy, Bafra ve Çarşamba ilçe merkezleri etrafında



# Herkes İçin Coğrafya

SAYI: 3 (EYLÜL 2019)

yetişkin-yaşlı nüfus tekrar köye dönmektedir. Bu dönüşler çoğunlukla aile fertlerinin yanına, ortak araziye ev yapma şeklindedir. Samsun ilinde şehirsal alanda artış olsa da kırsal kesimdeki nüfus artışı olumlu bir gelişmedir. Yalnız köye dönen nüfus ya emekli ya da şehirde iş sahibi veya çalışandır. Bu nedenle köy nüfusu artsa da tarımsal üretim o nispetle artış göstermemektedir. İki büyük delta ovasına sahip Samsun ilinin kırsaldaki nüfusun son nüfus sayımına göre yaş gruplarına göre dağılımı tespit edilerek, genç-çalışan nüfusun daha modern aletlerle tarımsal ve hayvansal üretimde bulunmasının önü açılmalıdır. Çünkü biz insanların sindirim sistemi kayayı/betonu sindirecek kapasite de değildir; aksine ekmek, marul, havuç gibi besinleri sindirme kapasitesine sahiptir. Bu açıdan kıra dönüşün gençler/yetişkin insanlar lehine avantajlar içerdiğine yönelik farklı mecralarda (TV dizisi, sosyal medya vs.) içerikler oluşturulmalıdır. Böylece kır nüfusunun “ dinlenen “ değil “ toprağı işleyen “ nitelikte olması sağlanabilir.

## KAYNAKÇA:

Alıcı, O.V. Büyükşehir Belediyesi İle İlçe Belediyeleri Arasındaki İlişkiler: İstanbul Örneği, İÜ Sosyal Bilimler Enstitüsü, Doktora Tezi, 2012.

Dengiz, O., Sarıoğlu, F.E). Samsun İlinin Potansiyel Tarım Alanlarının Genel Dağılımları Ve Toprak Etüt Ve Haritalama Çalışmalarının Önemi, Anadolu Tarım Bilim Dergisi, Sayı:26/3;241-250, 2011.

Şenol, E. Büyükşehir statüsündeki illerde kırsal nüfusun tespiti: Ordu ili örneği, Türk Coğrafya Dergisi, Sayı:72; 53-63, 2019.

Yılmaz, C. Samsun İl Nüfusunun Sosyo-Ekonomik Yapısı, Demografik Nitelikleri Ve Coğrafi Dağılışı Özellikleri, Geçmişten, Geleceğe Samsun, 2012.

Url-1: <https://www.saski.gov.tr/icerik/detay.aspx?id=324> (Erişim Tarihi: 24.06.2019.)

Url-2: <http://www.mevzuat.gov.tr/MevzuatMetin/4.5.504.pdf> (Erişim Tarihi: 24.06.2019.)

Url-3: <http://www.mevzuat.gov.tr/MevzuatMetin/1.3.442.pdf> (Erişim Tarihi: 24.06.2019)

TÜİK, 2019. (Türkiye İstatistik Kurumu): <http://www.tuik.gov.tr/Start.do> (Erişim Tarihi: 24.06.2019.)